



Investigating identity components from the perspective of indigenous thought?: A case study of Lahijan Ordu Bazar neighborhood

Saber Mohammadpour^{1✉}, Maryam Zakoueh Roushandel²

1. (Corresponding Author) *Department of Urban Planning, Faculty of Architecture and Art, University of Guilan, Rasht, Iran*

Email: s.mohammadpour@guilan.ac.ir

2. *Department of Urban Design, Deylaman Educational Institute, Lahijan, Iran*

Email: roushandel@gmail.com

ARTICLE INFO

Article type:
Research Paper

Article History:

Received:

20 July 2025

Received in revised form:

2 September 2025

Accepted:

9 October 2025

Available online:

28 October 2025

Keywords:

*Identity Components,
Ardabazar Neighborhood,
Location,
Attachment,
Social Capital.*

ABSTRACT

Today, with the expansion of urbanization and the advancement of industry and technology, many problems have arisen at the level of the city and neighborhood, and the cities have experienced excessive growth and development, and urban constructions, regardless of objective and subjective indicators, culture and climate have taken. While these dimensions and indicators are very vital pillars and foundations in order to strengthen the identity of the neighborhood. Ordubazar neighborhood of Lahijan city, as a case study of the present research, is an area where the sense of place belonging, place identity and attachment and social capital, which is the dynamic need of every neighborhood, is fading and disappearing, and on the other hand, valuable works are being destroyed. History and inconsistency in the construction of the neighborhood has caused an identity and cultural crisis. The purpose of this research is to investigate the components of identity in the historical neighborhood of Lahijan city. The research method is descriptive and analytical, through documentary and field studies, using SWAT technique and SPSS model. The statistical population of the research is 320 people with an alpha coefficient of 0.657, which was used from the sample of Cochran's formula. The results of this research show. The index of local park (1.17), green space (1.41), pedestrian safety (2.15) and facade decorations (2.55) has the lowest average number, respectively, and has many weaknesses and problems. And the index of building age (3.46) and historical buildings (3.88) respectively have the highest average and have less weaknesses.

Citation: Mohammadpour, S., & Zakoueh Roushandel, M. (2025). Investigating identity components from the perspective of indigenous thought?: A case study of Lahijan Ordu Bazar neighborhood. *Journal of Future City, Indigenous Thought*, 1 (2), 61-76.

<http://doi.org/10.22034/future.2026.24514.1033>



© The Author(s)

Publisher: Yazd University

Extended Abstract

Introduction

Urban neighborhoods are fundamental spatial units through which the identity of cities is shaped and experienced. In historic cities, neighborhoods often embody collective memory, cultural continuity, and long-standing social relations. However, rapid urbanization, population growth, and the spread of modern construction patterns have significantly transformed many traditional urban fabrics. These transformations frequently occur without sufficient attention to the cultural and spatial context of historic environments, leading to the gradual weakening of neighborhood identity and sense of place. Place identity refers to the distinctive character of a location that emerges from the interaction between physical form, historical continuity, cultural meanings, and residents' everyday experiences. Scholars such as Lynch (1960) emphasize that recognizable urban elements and spatial legibility contribute to the formation of a strong mental image of the city, while Relph (1976) highlights the importance of maintaining authenticity in order to prevent the emergence of placeless environments. In traditional Iranian cities, neighborhood identity has historically been formed through a combination of spatial organization, architectural characteristics, and social interactions. Lahijan, located in northern Iran, contains several historic neighborhoods that reflect the cultural and spatial identity of the region. Among them, the Ardubazar neighborhood is one of the oldest parts of the city and has historically played an important role in local economic and social life. Despite its historical value, recent physical changes, incompatible new constructions, and a lack of adequate public spaces have gradually weakened the visual and spatial identity of the area. Given these challenges, identifying the factors that contribute to neighborhood identity is essential for guiding urban revitalization and sustainable development strategies. Therefore, this study aims to analyze the identity-forming components of the Ardubazar neighborhood from the perspective of indigenous urban thought and to propose strategies that can strengthen the sense of place and spatial coherence within this historic urban fabric.

Methodology

This research adopts a descriptive-analytical approach to investigate the components that influence neighborhood identity in the Ardubazar district of Lahijan. The study combines documentary research with field surveys in order to obtain both theoretical and empirical insights. In the first stage, relevant literature on urban identity, sense of place, and historic urban fabrics was reviewed to establish a conceptual framework for the research. Based on this framework, key indicators related to neighborhood identity were identified, including physical characteristics, environmental quality, and social dimensions. In the empirical phase, field observations and questionnaire surveys were conducted among residents of the Ardubazar neighborhood. The statistical population consisted of local residents, and a sample size of 320 participants was selected. The questionnaire evaluated residents' perceptions regarding various indicators such as historic buildings, architectural characteristics, pedestrian safety, availability of green spaces, and visual coherence of the built environment. The collected data were analyzed using SPSS statistical software. Descriptive statistical analysis was applied to evaluate the relative importance of each indicator, while the SWOT analytical framework was used to identify strengths, weaknesses, opportunities, and threats related to neighborhood identity. This analytical approach provided a basis for proposing planning and design strategies aimed at strengthening the identity and environmental quality of the neighborhood.

Results and discussion

The findings of the research indicate that the identity of the Ardubazar neighborhood is strongly influenced by its historical and architectural heritage. Among the evaluated indicators, the presence of historic buildings and the age of the urban fabric were identified as the strongest identity-forming factors. These elements contribute to the continuity of collective memory and serve as visual landmarks that enhance the recognizability of the neighborhood. This finding corresponds with Lynch's (1960) argument that identifiable physical elements play a significant role in shaping the mental image of urban environments. Despite these strengths, several weaknesses affecting the quality and identity of the neighborhood were

also identified. One of the most significant problems is the lack of sufficient green spaces and local recreational areas. The absence of well-designed public spaces reduces opportunities for social interaction and diminishes the overall vitality of the neighborhood environment. In addition, concerns regarding pedestrian safety and the quality of walkable spaces were highlighted by many residents, indicating that the current spatial structure does not adequately support pedestrian activity. Another issue affecting neighborhood identity is the visual inconsistency of newly constructed buildings. Many recent developments do not reflect the architectural character of the historic environment. The use of incompatible materials, façade designs, and building proportions disrupts the visual harmony of the neighborhood and gradually weakens its spatial identity. This condition is consistent with Relph's (1976) concept of placelessness, which occurs when urban development fails to respond to the cultural and environmental context of a place. From a social perspective, the results suggest that residents still maintain a relatively strong sense of attachment to the neighborhood due to its historical background and long-standing community relations. However, continued physical deterioration and uncontrolled development may threaten this attachment in the future. Therefore, improving environmental quality while preserving historic elements is essential for sustaining neighborhood identity.

Conclusion

The results of this study demonstrate that neighborhood identity in the Ardubazar district is shaped by the interaction of historical, physical, and social factors. The presence of historic buildings and the continuity of the traditional urban fabric represent the main strengths that contribute to the distinctive identity of the neighborhood. These elements play a crucial role in preserving collective memory and reinforcing the cultural character of the area. At the same time, several challenges threaten the sustainability of this identity. The lack of green spaces, insufficient pedestrian safety, and the construction of architecturally incompatible buildings have reduced environmental quality and weakened the visual coherence of the neighborhood. Addressing these issues requires integrated planning strategies that consider both the

preservation of historic values and the improvement of contemporary urban needs. In order to strengthen neighborhood identity, several actions are recommended, including the preservation and adaptive reuse of historic buildings, the development of design guidelines that encourage architectural harmony with the local context, the improvement of pedestrian infrastructure, and the creation of small-scale green spaces that promote social interaction. Furthermore, involving local residents in planning processes can help ensure that revitalization efforts reflect community needs and cultural values. Overall, reinforcing neighborhood identity requires a balanced approach that integrates cultural heritage preservation with sustainable urban development. By drawing upon indigenous urban thought and the historical characteristics of Lahijan, planners and designers can develop context-sensitive strategies that protect the unique character of the Ardubazar neighborhood while enhancing its environmental quality and social vitality.

Funding

There is no funding support.

Authors' Contribution

Authors contributed equally to the conceptualization and writing of the article. All of the authors approved the content of the manuscript and agreed on all aspects of the work declaration of competing interest none.

Conflict of Interest

Authors declared no conflict of interest.

Acknowledgments

We are grateful to all the scientific consultants of this paper.



بررسی مؤلفه‌های هویت بخشی از منظر اندیشه بومی مطالعه موردی: محله اردو بازار لاهیجان

صابر محمدپور^۱ ✉، مریم زکوه روشندل^۲

۱- نویسنده مسئول، گروه شهرسازی، دانشکده معماری و هنر، دانشگاه گیلان، رشت، ایران. رایانامه: s.mohammadpour@guilan.ac.ir

۲- گروه طراحی شهری، موسسه آموزشی دیلمان، لاهیجان، ایران. رایانامه: roushandel@gmail.com

چکیده

اطلاعات مقاله

امروزه با گسترش شهرنشینی و پیشرفت صنعت و تکنولوژی، مشکلات عدیده‌ای در سطح شهر و محله پدید آمده است و شهرها دچار رشد و توسعه بی‌رویه شده‌اند، از این رو ساخت‌وسازهای شهری بدون توجه به شاخص‌های عینی و ذهنی، فرهنگ و اقلیم شکل گرفته‌اند. درحالی‌که این ابعاد و شاخص‌ها، از ارکان و پایه‌های بسیار حیاتی در راستای تقویت هویت محله هستند. محله اردو بازار شهر لاهیجان به‌عنوان مطالعه موردی پژوهش حاضر محدوده‌ای است که در آن حس تعلق مکان، هویت مکان و دل‌بستگی و سرمایه اجتماعی که نیاز اساسی در پویایی هر محله می‌باشد در حال کم‌فروغ شدن و از میان رفتن هست و از طرف دیگر تخریب آثار با ارزش تاریخی و ناهماهنگی در ساخت‌وسازهای محله باعث ایجاد بحران هویتی و فرهنگی شده است. هدف این پژوهش بررسی مؤلفه‌های هویت در محله تاریخی شهر لاهیجان است. روش تحقیق به‌صورت توصیفی و تحلیلی و از طریق مطالعات اسنادی و میدانی و با استفاده از تکنیک سوات و مدل «spss» انجام شده است. جامعه آماری پژوهش ۳۲۰ نفر با ضریب آلفای ۰/۶۵۷، که از نمونه فرمول کوکران استفاده شده است می‌باشد. نتایج این پژوهش نشان می‌دهد. شاخص پارک محلی (۱/۱۷) و فضای سبز (۱/۴۱) و ایمنی پیاده (۲/۱۵) و تزئینات نما (۲/۵۵) به ترتیب کم‌ترین عدد میانگین را به خود اختصاص داده و دارای ضعف و مشکلات زیادی است و شاخص قدمت بنا (۳/۴۶) و بناهای تاریخی (۳/۸۸) به ترتیب بیشترین میانگین را به خود اختصاص داده و دارای ضعف کم‌تری هستند.

نوع مقاله:

مقاله پژوهشی

تاریخ دریافت:

۱۴۰۴/۰۴/۲۹

تاریخ بازنگری:

۱۴۰۴/۰۶/۱۱

تاریخ پذیرش:

۱۴۰۴/۰۷/۱۷

تاریخ چاپ:

۱۴۰۴/۰۸/۰۶

واژگان کلیدی:

مؤلفه‌های هویت،
محله اردو بازار،
تعلق مکان،
دل‌بستگی،
سرمایه اجتماعی.

استناد: محمدپور، صابر و زکوه روشندل، مریم. (۱۴۰۴). بررسی مؤلفه‌های هویت بخشی از منظر اندیشه بومی مطالعه موردی: محله اردو بازار لاهیجان. دو فصلنامه شهر آینده، اندیشه بومی، ۱ (۲)، ۶۱-۷۶.

<http://doi.org/10.22034/future.2026.24514.1033>



مقدمه

روند روبه رشد شهرنشینی به همراه رشد فیزیکی سریع و ناهنجار سکونتگاه‌های شهری و همچنین گسترش ساخت‌وسازهای نامتناسب شهری موجب زیان بیشتر به بافت‌های تاریخی بی‌هویتی شهر و تأثیر منفی بر ساکنین شهر شده است. بنابراین بهسازی و نوسازی حفظ بافت‌های تاریخی که میراث ارزشمند تاریخی، فرهنگی، کالبدی و... گذشتگان ما می‌باشد، به‌عنوان هویتی ضروری برای ادامه حیات شهرها مطرح می‌شود (کیانی و همکاران، ۱۳۸۸). بافت‌های تاریخی شهرهای ما، ظرافت و زیبایی و نیز روح خلاق مردمی، بالأخص هویت را به نمایش می‌گذارند که طی سالیان دراز آن‌ها را بر طبق سنن، فرهنگ و نوع معیشت خود به وجود آورده‌اند (دانشپور و شیری، ۱۳۹۴: ۱-۵).

محلها و بافت‌های تاریخی هویت‌بخش و هویت‌سازند. این کالبد تاریخی کهن باوجود قابلیت‌های بالقوه و سرمایه‌های گران‌قدر، با چالش بسیاری روبروست که عدم پیش‌بینی تمهیدات لازم، موجب آسیب‌های جبران‌ناپذیر و اتلاف سرمایه‌های فرهنگی منحصربه‌فرد می‌شود. محله همیشه و در هر شرایط در ارتباط پویا با اطراف خود بوده، این روند در حال حاضر کمرنگ شده است و ارزش‌های درونی محله، که همان ارتباطات انسانی ناشی از تعاملات فضایی و انسانی در یک مکان خاص بودند، به سمت زوال و نابودی پیش می‌روند (عبدالله زاده فرد و شادمانی، ۱۳۹۴). امروزه محیط‌های شهری، تصنعی و به‌دوراز هویت انسانی ارزیابی می‌شوند شهرها بر اساس هنجارهای ساختگی و نه بر مبنای خواست‌ها و ارزش‌های مردمی شکل می‌گیرند. نابسامانی روزافزون شهرها، علاوه بر مسائل و مشکلات فیزیکی، کالبدی، ترفیکی و ... بر رفتارهای اجتماعی شهروندان هم مؤثر است. کاهش دل‌بستگی ساکنین به شهر و عدم تعلق خاطر آن‌ها، منجر به از بین رفتن بسترهای زندگی جمعی و کاهش حضور گروه‌های اجتماعی در سطح شهر می‌شود (زینلی قطب‌آبادی، ۱۳۹۴).

شهرها با توسعه تکنولوژی و نوآوری‌های اجتماعی و اقتصادی روبه گسترش هستند و میزان تعلق خاطر در شهر کاهش پیدا کرده و با بازگشت به گذشته، شاخص‌های عینی و ذهنی، کالبدی و اجتماعی بررسی می‌شوند تا میزان حس تعلق خاطر افزایش یابد. درواقع بی‌هویتی، منجر به از بین رفتن توسعه درون‌زا در سطح محل می‌شود. رشد بی‌اندازه شهرها و بی‌توجهی به هویت، بر تعاملات و روابط اجتماعی مردم مؤثر است و کاهش سرمایه اجتماعی را به دنبال دارد. احیاء سرمایه اجتماعی به‌واسطه طراحی شهری خوب، روابط اجتماعی را نزد آنان فراهم کرده و شهرنشینان را به‌سوی «شهروند شدن» هدایت می‌کند. فضاهای شهری سنتی با گذشت زمان رو به گسترش هستند که این فرآیند ضمن مخدوش نمودن سیما و هویت شهرها سبب ظهور بسیاری از مشکلات گردیده است. و نارضایتی ساکنان شهرها و عدم وجود حس تاریخی و در نتیجه عدم وجود حس تعلق و در نهایت منظر شهری نامطلوب و بی‌معنا را به همراه داشته است. و افزایش سرعت سرمایه‌گذاری ساختمان‌ها، گسترش مدهای جهانی را در پی دارد و در نهایت حس تعلق و دل‌بستگی را از میان برده است. در اثر توسعه بدون برنامه و بی‌توجهی به مؤلفه‌های هویتی دچار بیگانگی با گذشته و هویت شده‌اند. توجه به الگوها، شاخص‌های فرهنگی و بومی مردم یکی از مهم‌ترین مؤلفه‌های تأثیرگذار بر هویت‌سازند محله می‌باشد. از اصلی‌ترین وظایف مدیران و برنامه‌ریزان بهره‌گیری از ارزش‌های اصیل فرهنگ ایرانی است محلات نیز با حضور انسان و فعالیت‌های وی هویت پیدا می‌کنند. حس مثبت داشتن به محله و انباشت تجربه‌ها و خاطرات مبتنی بر محله، نشانه‌ای از فرهنگ و در نهایت هویت آن محله هستند. بافت قدیم شهری، آثار گران‌بهایی هستند که نوع فرهنگ حاکم بر سازمان فضایی شهری در دوران‌های مختلف را به نمایش می‌گذارند. بنابراین تمامی اجزای محله از قبیل ساختمان‌ها و عناصر با ارزش تاریخی با توجه به مؤلفه‌های هویت‌ساز بهسازی و نوسازی می‌شوند. یک سکونت‌گاه خوب در راستای هماهنگی با ارزش‌ها و ویژگی‌های فرهنگی، اجتماعی مردم همان جامعه شکل می‌گیرد. چراکه فضاهای

شهری بر رفتارهای ساکنان، و با ویژگی‌های مخاطبان هماهنگ و منطبق می‌باشد. و امکانات و خدمات شهری را به نحوی عادلانه در دسترس همه قرار دهد. و منجر به حضور افراد و تقویت حس اجتماعی نسبت به مکان و تقویت هویت جمعی شود. به عبارت ساده‌تر بهسازی و نوسازی سرمایه‌های فرهنگی با توجه به زمینه‌های تاریخی، اجتماعی و فرهنگی هر جامعه طراحی می‌گردد. محله اردو بازار لاهیجان که نزدیک بخش مرکزی لاهیجان قرار گرفته است. محله‌ای است با پیشینه تاریخی، فرم و شکل کلی محله به صورت نامنظم با دانه‌بندی ریز می‌باشد. با گذشت از سنت‌های قدیمی در طراحی محله اردو بازار هویت و احساس تعلق خاطر و دل‌بستگی و میزان حضور پذیری اجتماعی کاهش یافته است. به دلیل وجود مشکلاتی مانند ناهمگونی در ساختمان‌ها (اختلاف سبک) و عدم توجه به حفظ و نگهداری بناهای شاخص مانند: خانه‌های قدیمی و وجود کوچه‌های تنگ و باریک در محل، نبود کف‌سازی مناسب، عدم رعایت نظافت و عدم وجود آبروی مناسب و نبود هویت در ورودی، شاخص‌های عینی و ذهنی و کالبدی و اجتماعی بررسی می‌شود و به دلیل نبود هویت، توسعه درون‌زا کاهش یافته و روابط بین افراد در محل کم شده است.

هدف اصلی از انجام این پژوهش بررسی فرهنگ و تاریخ محله با توجه به مؤلفه‌های هویت‌بخشی محله اردو بازار لاهیجان است. در این راستا اهداف خردتر به شرح زیر بیان می‌شود.

۱- شناسایی عناصر هویت در محله اردو بازار لاهیجان.

۲- ارائه راهبردهای ساماندهی محله اردو بازار لاهیجان با رویکرد هویت‌بخشی و ارتقاء کیفیت محیط.

جهت رسیدن به اهداف موردنظر، پژوهش حاضر در صدد پاسخ به این سؤالات است:

۱- عناصر هویت‌بخش در محله اردو بازار لاهیجان کدام‌اند؟

۲- با کدام راهبردها می‌توان باعث هویت‌بخشی محله اردو بازار لاهیجان شد؟

در ادامه پیشینه داخلی و خارجی مرتبط با موضوع پژوهش موردبررسی قرار گرفته است:

کیانی و همکاران (۱۳۸۸) در تحقیقی با عنوان «بررسی هویت‌بخشی شهر فیروزآباد در بهسازی و نوسازی بافت تاریخی شهر گور» با استفاده از روش توصیفی-تحلیلی و تکنیک سوات به دو هدف اصلی یعنی بیان الگوها و راهکارها و ارائه راهبردهایی برای هویت‌بخشی به شهر فیروزآباد از طریق شهر گور پرداختند. یافته‌های تحقیق نشان داد که اجرای طرح‌های توسعه شهری فیروزآباد بدون توجه به بافت تاریخی شهر گور صورت گرفته و افزایش جمعیت شهر فیروزآباد باعث فراموشی در امر بهسازی و نوسازی شهر گور شده است.

محمدی و دوستی ایرانی (۱۳۸۹) در مطالعه‌ای با عنوان «تحلیل بر ساختار کالبدی-فضایی بافت قدیم شهرکرد» با بهره‌گیری از روش‌های پیمایشی، اسنادی، آماری و توصیفی به شناخت محدودیت‌ها و مسائل موجود در بافت قدیم شهرکرد و ارائه راهکارهایی برای بهبود آن پرداختند. یافته‌ها نشان داد که طرح‌های نوسازی و بهسازی در بافت فرسوده شهر فقط در مناطقی اجرا می‌شوند که برای افراد و سازمان‌های مسئول اجرای طرح منافی دربر داشته باشد.

قاسمی و نگینی (۱۳۸۹) در پژوهشی با عنوان «بررسی تأثیر بافت محلات بر هویت اجتماعی، با تأکید بر هویت محله‌ای شهر اصفهان» با روش پیمایشی و تصادفی به کندوکاو در دو مفهوم بافت محلات و هویت اجتماعی (محله‌ای) و بررسی رابطه میان این دو پرداختند. هدف آنان ارائه راهکارها و پیشنهادهایی در جهت بهبود بافت محلات در شهر و هویت‌بخشی به محلات بود.

چنگیزی و احمدیان (۱۳۹۲) در مقاله «بررسی شاخص‌های هویت فضای شهری در بافت تاریخی (نمونه موردی: بازار کرمان)» با رویکرد تحلیلی و توصیفی به شناخت ماهیت هویت و تحلیل بافت تاریخی بازار کرمان پرداختند. یافته‌ها

نشان داد که ترکیب مؤلفه‌های هویت‌بخش در سه بعد شکلی، معنایی و اجتماعی موجب شکل‌گیری هویت مکانی در فضای شهری بازار در ساختار تاریخی شهر کرمان شده است.

گودرزی (۱۳۹۲) در پژوهشی با عنوان «بازشناسی مفهوم هویت در فضای شهری (نمونه موردی: خیابان بوعلی همدان)» با روش توصیفی-تحلیلی به شناسایی و تشخیص هویت گذشته شهرها و بررسی مؤلفه‌های هویتی پرداخت. بر اساس یافته‌ها، با مداخلات طراحانه می‌توان به احیای هویت پیشین آنها دست یافت.

دانشپور و شیرینی (۱۳۹۴) در مطالعه‌ای با عنوان «کل دهنده به هویت بافت‌های تاریخی شهر ایران اسلامی» با روش توصیفی-تحلیلی به شناخت ماهیت هویت و بررسی عناصر شکل‌دهنده شهرهای سنتی اسلامی پرداختند تا به تمهیداتی برای حفظ و تداوم حضور این عناصر در بافت‌های تاریخی دست یابند. بررسی‌ها نشان داد که عناصر اصلی شکل‌دهنده به هویت بافت تاریخی شهر ایرانی-اسلامی عبارتند از: ارگ، مسجد جامع، بازار، محله‌های مسکونی و شبکه معابر که از میان آنها ارگ، مسجد جامع و بازار سه رکن اساسی شهر سنتی اسلامی را تشکیل می‌دهند.

زینلی قطب‌آبادی (۱۳۹۴) در تحقیقی با عنوان «شناسایی نقش مؤلفه‌های طبیعی در ایجاد هویت شهری (نمونه موردی: شهر بابک)» با روش توصیفی-تحلیلی به شناسایی و تحلیل مؤلفه‌های هویت‌بخش شهر بابک پرداخت. نتایج نشان داد که میزان علاقه ساکنین به شهر بابک با استفاده از مقیاس لیکرت سنجیده شد و در مجموع ۴۵.۸ درصد از پاسخ‌دهندگان میزان علاقه خود را زیاد اعلام کرده‌اند که بسیار بالاتر از حد انتظار بود.

یونجنگ (۲۰۱۰) در مقاله‌ای با عنوان «محل حضور و تداوم هویت محل شهری» با استفاده از پرسشنامه و مصاحبه به شناسایی احساسات نسبت به یک مکان خاص و ویژگی‌های متمایز آن مکان پرداخت. یافته‌ها نشان داد که شناسایی ویژگی‌های مکان‌ها می‌تواند رشد اقتصادی و گردشگری بیشتری را به همراه آورد.

احمدنیا و حسین سلیمی (۲۰۱۷) در مطالعه‌ای با عنوان «هویت در تغییر شرایط: عوامل از دست دادن هویت در بخش توسعه یافته جدید شهر فاماگوستا» با رویکرد کیفی و کمی به بررسی عوامل فیزیکی و اجتماعی که سبب از بین رفتن هویت در این شهر می‌شوند، پرداختند. یافته‌های آنها نشان داد که جهانی‌سازی با نادیده گرفتن اصول مسکن تاریخی، عامل اصلی تهدید هویت شهر است.

بوسا (۲۰۱۸) در مقاله‌ای با عنوان «بازسازی شهری و جستجوی هویت در شهرهای تاریخی» با روش تحلیلی و توصیفی بر جنبه‌های فیزیکی هویت شهری تا ابعاد اجتماعی آن تمرکز کرد. این مقاله تجربه جدیدی را در داخل و خلیج (احتمالاً منظور خلیج گاه یا بندر) در ایجاد یک تجربه هویت جدید شهری برگرفته از گذشته ارائه می‌دهد.

مبانی نظری

مفهوم هویت

هویت بیانگر ویژگی‌های هر فرد یا پدیده‌ای است و حاصل احساسات ذهنی از وجود هرروزه او و ارتباطات گسترده اجتماعی است که نیازمند مکانی برای شکل‌گیری است هر کالبدی از نظم فیزیکی، نظم بصری، آسایش فیزیکی و تعادل برخوردار است از این رو هویت کالبدی به معنای صفات و خصوصیات است که جسم شهر را از غیر متمایز کرده و شباهتش را با خودی آشکار می‌کند (دانشپور و شیرینی، ۱۳۹۴: ۱-۵). در مجموع می‌توان چنین استنباط کرد که هویت یک شیء آن دسته از ویژگی‌های شیء است که آن را از سایر اشیاء متمایز می‌کند و در این راه اصول و ارزش‌های شکل‌دهنده آن شیء (اعم از جنبه‌های مادی معنوی‌اش) را به انسان منتقل می‌کند (زینلی قطب‌آبادی، ۱۳۹۴: ۱۷-۷).

انواع هویت

وجود هویت‌های مضاعف، همچون، هویت قومی، هویت دینی، هویت زبانی، هویت ملی، هویت جنسیتی و هویت مربوط به گروه‌های شغلی که یک فرد هم‌زمان با خود به دنبال دارد، در دل این مفهوم است. چون هویت باردار احساس و ارزش است، با رفتار عقلانی تباین پیدا می‌کند. رفتار عقلانی نیز مستلزم برآورد سود و هزینه است، اما هویت در واقع باردار حفظ سنت است (قاسمی و نگینی، ۱۳۸۹: ۱۳۶-۱۱۳). از آن زمان که انسان احساس کرد باید به کیستی و چیستی خود در برابر طبیعت و ماوراء طبیعت پاسخ گوید، هویت متولد شد. هویت می‌تواند به معنای وجود واقعی شیء، ماهیت، وجود و یا به معنای مصداق تلقی شود. هویت بر شخصی دلالت دارد که از طریق درک صفات ذاتی و یا عرضی درک شود. به عبارت دیگر، هر شیء دارای صفات ویژه و منحصر به فردی است که آن را از سایر اشیاء قابل شناسایی می‌کند. در عالی‌ترین وجه، هویت به ذات خداوند اشاره دارد که از طریق اسماء و صفات او (در حوزه ادراک محدوده انسانی) قابل درک خواهد بود. هویت از منابع کثیری چون ملیت، قومیت، طبقه اجتماعی، جامعه و جنسیت ناشی می‌شود و غیرقابل اشتراک با دیگران است. هویت الگوی رفتاری منحصر به فردی است که سرچشمه معنا و تجربه برای مردم است و لذا برای مردمی که از زمینه فرهنگی دیگری هستند، بیگانه می‌نماید (نژادابراهیمی و فرشچیان، ۱۳۹۳: ۱۶-۱۸).

ابعاد هویت‌بخش

هویت فضای شهری را می‌توان در سه بعد شکلی، معنایی و اجتماعی شهر بررسی نمود.

ابعاد شکلی هویت

از نظر ابعاد شکلی، بافت کالبدی و ساختار مکانی- کالبدی از ابعاد مهم هویتی است، زیرا شکل‌گیری بافت کالبدی شهر محله از اندیشه‌ها، باورها، فعالیت‌ها و سطح فرهنگ جامعه است. در واقع کالبد، امکان بازشناسی هویت محله را به صورت بصری فراهم می‌کند و به همین دلیل از میان سایر ابعاد هویتی اهمیت بیش‌تری دارد (چنگیزی و احمدیان، ۱۳۹۲: ۶۳-۵۳).

ابعاد معنایی هویت

ابعاد معنایی، یعنی اینکه شهر تا چه اندازه می‌تواند به وضوح درک شده، از نظر ذهنی قابل شناسایی باشد و ساکنانش، آن را در زمان و مکان به تجسم درآورند و تا چه اندازه آن ساختار ذهنی بارزش‌ها و مفاهیم جامعه در ارتباط است (نگارستان و همکاران، ۱۳۸۹: ۶۸-۵۹).

ابعاد اجتماعی هویت

از نظر ابعاد اجتماعی، هویت اجتماعی را قسمتی از حیات اجتماعی می‌دانند که فرد با ضمیر ما خود را متعلق به آن می‌داند و در مقابل آن احساس تعهد و تکلیف می‌کند. فرد در جامعه با دیگران تعمیم‌یافته، هویت خود را کسب می‌کند (نگارستان و همکاران، ۱۳۸۹: ۶۸-۵۹).

احساس تعلق به مکان

یکی از شیوه‌هایی که هویت با مکان ارتباط پیدا می‌کند احساس تعلق به یک مکان می‌باشد. حس تعلق به محله می‌تواند باعث تقویت هویت شهری و محله‌ای شود. در واقع هویت شهری و محله‌ای فرآیندی است از تعاملات، پیوندها، تعلقات محیطی و انسجام جمعی که در وضعیت مکانی و زمانی خاص، مجال تکوین پیدا می‌کند و باعث شکل‌گیری شخصیت، اصالت و درعین حال وحدت میان اجزاء یک شهر می‌شود (رضویان و همکاران، ۱۳۹۳: ۳۷-۲۷). رلف با بیان ارتباط ادراک با تجربه از مکان، اعتقاد دارد که در حس مکان انسان‌ها مفهومی فراتر از خصوصیات کالبدی و عناصر

کالبدی در یک مکان را درک می‌کند و به‌نوعی پیوستگی و ارتباط ممتد با روح مکان را احساس می‌نماید وی با بیان این امر به ارتباط اساسی و جدایی‌ناپذیر مفهوم حس مکان با جنبه‌های انسانی اشاره داشته و اعلام می‌دارد آنچه که یک فضا را به یک مکان اعتلا می‌بخشد، آغشته شدن آن با معانی و مفاهیم عمیق است که در طول زمان گسترش و عمق پیدا می‌کند. از این‌رو مکان موردنظر در تعریف رلف حاصل معانی است که در طول زمان و با ادراک به دست می‌آید. این تعریف مفهومی از مکان در طول زمان و ضرورت شکل‌گیری معنا ناشی از تعامل و ادراک انسانی در بستر زمان، مسئله‌ای است که به بعدی از حس مکان اشاره می‌نماید که عمدتاً به بعد ناآگاهانه و ادراکی در لایه‌های خاموش تجربه افراد دلالت دارد که از آن به وابستگی و حس تعلق تعبیر می‌شود که حسی توأم با عاطفه در مکان می‌باشد (فروزنده و مطلبی، ۱۳۸۹: ۳۷-۲۷).

دل‌بستگی به مکان

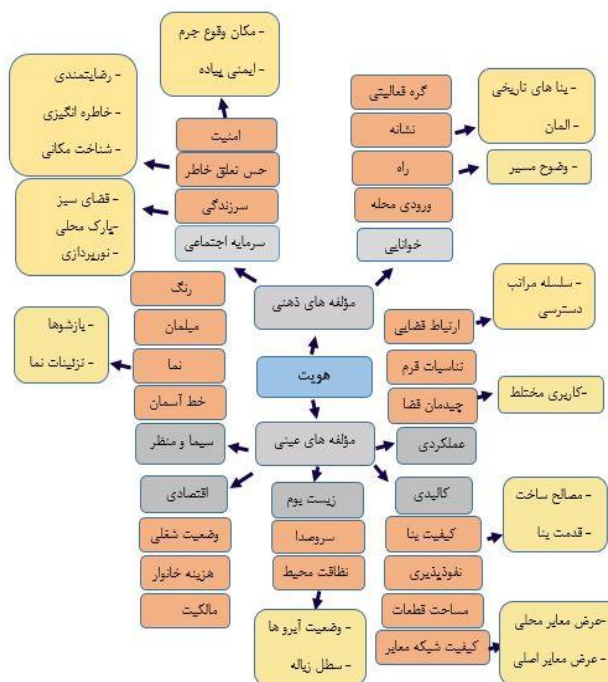
دل‌بستگی به یک موضوع مثل شی، مکان، فرد و سایر موضوعاتی که فرد در زندگی روزمره خود با آن روبه‌رو است مبتنی بر تجارب قبلی زندگی، ساختارهای رفتاری، شناختی، حسی و اجتماعی فرد است. دل‌بستگی مکانی متشکل از یک چهارچوب سازمان‌یافته سه‌گانه (شخص - فرایند - مکان) است که بعد فردی دل‌بستگی مکانی به معانی و مفاهیم تعیین‌شده فردی یا جمعی برمی‌گردد. بعد روانشناسی، عناصر حسی یا عاطفی، شناختی و رفتاری دل‌بستگی را شامل می‌شود و بعد مکانی بر ویژگی‌های مکان شامل سطح فضایی، خصوصیات ویژه و برجستگی عناصر فیزیکی یا اجتماعی تأکید دارد. (رحیمی و همکاران، ۱۳۹۳: ۴۳-۵۸) دل‌بستگی به مکان ممکن است به‌عنوان یک تقویت‌کننده در برابر بحران هویت می‌باشد (Lewicka, 2005: 381). دل‌بستگی محل نیز در پیوند دادن عملکرد بین افراد و مکان‌هایی که به‌عنوان دل‌بستگی به محل مشخص شده‌اند، منعکس می‌شود (Ujang, 2010: 3).

سرمایه اجتماعی

سرمایه اجتماعی به دنبال رویدادهای اجتماعی مهم دهه‌های گذشته از جمله کاهش میزان همبستگی اجتماعی در کلان‌شهرهای جهان پدید آمد رسالت اصلی این مفهوم خلاصه کرد. مردم به‌واسطه برقراری ارتباط با دیگران و «اهمیت و روابط» را می‌توان در دو کلمه تداوم آن در طول زمان، قادرند به‌منظور دستیابی به اهداف خود با همدیگر مشارکت نمایند؛ اهدافی که به‌تنهایی قابل حصول نبوده یا اینکه با مشکلات و مشقت‌های زیاد به دست می‌آید (نقدی و همکاران، ۱۳۹۵: ۲۳-۵۲). یک مکان مظهر فرهنگ انسانی است. فرهنگ یک فرایند اجتماعی است که مردم آن را معنی می‌دهند که به خودت حس هویت بدهی (Lindén et al., 2010: 3).

روش پژوهش

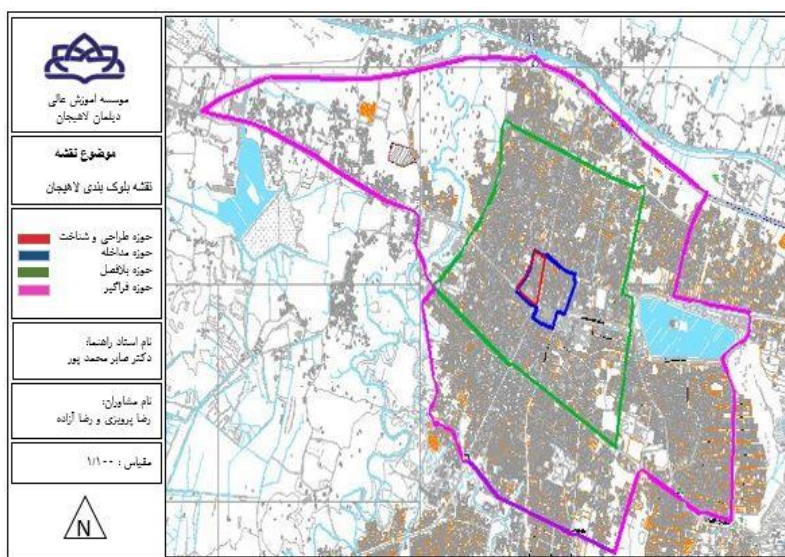
روش تحقیق در این پژوهش به‌صورت توصیفی-تحلیلی و روش گردآوری اطلاعات اسنادی و میدانی (پرسشنامه و مشاهده و مصاحبه) و روش تجزیه و تحلیل: کمی و کیفی با استفاده از مدل سوات و روش SPSS به بررسی و تحلیل مؤلفه‌های هویت شهری در بهسازی و نوسازی بافت تاریخی می‌پردازد.



شکل ۱. بررسی مؤلفه‌های هویت در محله اردو بازار

محدوده مورد مطالعه

محدوده مورد مطالعه محله اردو بازار لاهیجان می‌باشد. مساحت کل محله اردو بازار، ۱۰ هکتار می‌باشد که ۳ هکتار از آن به دلیل وجود عناصر تاریخی و مشکلات زیاد از قبیل دسترسی نامناسب، زمین بایر و کاربری‌های ناسازگار مطابق نقشه، مورد بررسی و شناخت و طراحی قرار گرفته است. این محله در بین دو میدان فیض و شهدا با کشیدگی شمال به جنوب قرار گرفته است. این محله در بین دو میدان فیض و شهدا با کشیدگی شمال به جنوب قرار گرفته است. از محلات فرسوده تاریخی با دانه‌بندی نامنظم شعاعی می‌باشد و مساحت حوزه بلافصل ۱۶۰ هکتار است تا محور شبکه اصلی خیابان‌های اطراف کشیده شده است. و حوزه فراگیر ۳۹۰ هکتار می‌باشد. که در مراحل بعدی نقاط تأثیر گذار آن بر داخل محله بررسی می‌شود.



شکل ۲. نقشه وضع موجود حوزه مداخله و بلافصل و فراگیر محله اردو بازار

یافته‌ها

سوات محدوده مورد مطالعه

در مطالعه محله اردو بازار، تکنیک سوات و spss به کار گرفته شد. مدل سوات حالت کیفی را در برمی‌گیرد. در این مدل فاکتورها را به دو دسته تقسیم می‌کنیم. ارزیابی فاکتورهای داخلی و ارزیابی فاکتورهای خارجی. در این پژوهش نقاط قوت و ضعف به‌عنوان عوامل درونی و فرصت‌ها و تهدیدها جزو عوامل بیرونی هستند.

جدول ۱. تحلیل وضع موجود محدوده مورد مطالعه به روش (SOWT)

نظام	قوت	ضعف	فرصت	تهدید
کالبدی	- وجود عناصر شاخص و خاطره‌انگیز تاریخی در محله (مسجد امیر شمس‌الدین، خانه تاریخی، بقعه امام خمینی، مدرسه، پاساژ، میدان شهدا)	- عدم خوانایی در ورودی‌های محله اردو بازار - نبود عنصر نمادین در میدان فیض و داخل محله	- استفاده از پتانسیل بالای عناصر شاخص و تاریخی در محله جهت جذب گردشگر (مسجد امیر شمس‌الدین، خانه تاریخی، بقعه امام خمینی، مدرسه، پاساژ، میدان شهدا) - امکان خاطره‌انگیزی برای افراد به دلیل وجود عنصر نمادین در میدان شهدا	- عدم شناسایی ورودی‌های محله اردو بازار به دلیل خوانا نبودن ورودی‌های محله (خیابان ملت و ولیعصر)
سیما منظر و خوانایی	- وجود سبک معماری تاریخی در برخی از بناهای مسکونی (در، پنجره، دیوار، ...) - وجود وضوح مسیر (کریدور بصری مناسب در خیابان شهدا و امام خمینی)	- عدم توجه به سبک معماری قدیمی (تزئینات نما و بازشوها) - تزئینات جدید ساختمان‌ها - عدم وجود خط آسمان مناسب در محور خیابان شهدا، امام خمینی، ولیعصر، ملت	- امکان استفاده از سبک تزئینات معماری تاریخی موجود محله، در طراحی منازل جدید - فرصت ارتقاء کیفیت دید مناسب در خیابان شهدا و امام خمینی به دلیل وجود کریدور بصری مناسب در خیابان شهدا و امام خمینی	- از بین رفتن هویت و حس تعلق خاطر در افراد محله به دلیل عدم توجه به سبک معماری قدیمی در تزئینات جدید ساختمان‌ها - نبود دید بصری مناسب در محور خیابان شهدا، امام خمینی، ولیعصر، ملت
عملکردی	- وجود زمین‌های خالی در محله - وجود سلسله‌مراتب دسترسی نسبتاً مناسب در محله و محورهای شهدا و امام خمینی	- کمبود فضای سبز در محله - وجود ناسازگاری ترافیکی مدرسه سما	- فرصت ایجاد کاربری‌های مورد نیاز شهروندان (پارک) به دلیل وجود زمین‌های خالی - فرصت افزایش نفوذپذیری افراد در محله به دلیل وجود سلسله‌مراتب دسترسی نسبتاً مناسب در محله و محورهای شهدا و امام خمینی	- خطر از بین رفتن امنیت افراد به دلیل وجود زمین‌های خالی در محله - خطر کاهش ایمنی افراد پیاده و سواره در اطراف مدرسه سما به ناسازگاری ترافیکی مدرسه سما

جدول ۲. تحلیل وضع موجود محدوده مورد مطالعه به روش (SOWT)

نظام	قوت	ضعف	فرصت	تهدید
اجتماعی	- وجود زیارتگاه‌ها در محله اردو بازار (مسجد امیر شمس‌الدین و مسجد امام خمینی) - برگزاری مراسم و آداب رسوم در مرکز محله مانند تاسوعا و عاشورا	- نبود امکانات و خدمات مورد نیاز در داخل محله برای جوانان و نوجوانان (پارک محلی) - وجود محل ارتکاب جرم در داخل کوچه‌های بن‌بست	- فرصت ارتقای معانی مشترک و ارزش‌های هویت‌بخش محلات از طریق تقویت قرارگاه‌های رفتاری با معانی مذهبی و تاریخی - امکان افزایش مشارکت اجتماعی، حس تعلق و خاطره‌انگیزی و هویت به علت تداوم برگزاری مراسم و آداب و رسوم در مرکز محلات	- کاهش سطح عدالت اجتماعی در اثر نبود امکانات و خدمات مورد نیاز برای جوانان و نوجوانان - خطر افزایش ناهنجاری‌های اجتماعی به علت وجود زمین‌های بایر و کوچه‌های بمب‌بست
	- قیمت پایین نسبی زمین در محله	- تعداد کم کاربری‌های تجاری در محله	- امکان ساخت‌وساز در محله به دلیل قیمت پایین نسبی زمین در محله	- پایین آمدن سطح درآمد کاربری‌های تجاری محله و در نتیجه

کاهش میزان حضوری افراد در محله به دلیل تعداد کم کاربری‌های تجاری در محله	امکان ایجاد مشاغل موردنیاز برای جوانان مثل مدیریت انبارداری و پارکینگ محله به دلیل وجود کاربری‌های تجاری در محور خیابان شهدا و امام خمینی.	- پایین بودن نسبی سطح درآمد ساکنین محله	- بالا بودن نسبی سطح اشتغال در محورهای تجاری خیابان شهدا و امام خمینی
- خطر بروز بیماری‌های ریوی برای ساکنین محله	- فرصت افزایش هویت و کیفیت زیست‌محیطی در محله	- عدم وجود فضای سبز و پوشش گیاهی در داخل بافت	- وجود گلدان در تراس و کاشت گیاه در مقابل درب ورودی ساختمان توسط ساکنین محله
- مختل شدن آسایش روانی به دلیل آلودگی‌های صوتی در خیابان شهدا، خیابان امام خمینی و ولیعصر	- فرصت افزایش آسایش محیطی به دلیل سازگاری خانه‌های مسکونی با اقلیم منطقه	- وجود آلودگی‌های صوتی در خیابان ولیعصر و خیابان شهدا، خیابان امام خمینی	- سازگاری خانه‌های مسکونی با اقلیم منطقه

راهبرد

در این مرحله بعد از بررسی سوات و تحلیل عوامل درونی (قوت و ضعف) و عوامل بیرونی (فرصت و تهدید) جدول راهبرد و سیاست جهت تقویت نقاط قوت و برطرف کردن نقاط ضعف محله تدوین شده است.

جدول ۳. بررسی راهبرد و سیاست سیما و کالبد و عملکرد محله اردو بازار

سیاست	راهبرد	اهداف عملیاتی	اهداف کلان
- نورپردازی مناسب برای نشانه‌ها (مسجد)	- تقویت نشانه‌ها در جهت خوانایی بیشتر	ارتقا کیفیت‌های بصری از طریق افزایش خوانایی	
- طراحی سردر ورودی در خیابان امام خمینی	- افزایش خوانایی از طریق طراحی ورودی‌های محله		
- نورپردازی مناسب المان و سردرها			
- استفاده از رنگ‌های اصیل بومی (آبی فیروزه‌ای و کرم در نمای ساختمان‌ها)	- اعمال رنگ‌های هماهنگ بومی در جهت جلوگیری از بین رفتن هویت		
- حذف آگهی و تبلیغات از جداره خیابان	- بهبود سیمای بصری از طریق حذف اغتشاشات بصری	بهبود سیمای بصری از طریق زیبایی‌شناسی	
- قرار دادن درختان در فواصل منظم به صورت ریتم وار	- افزایش کیفیت دید از طریق ریتم مناسب درختان		
- رعایت کد ارتفاعی ساختمان‌ها در ساخت‌وساز	- اعمال مقررات ساخت‌وساز در جهت خط آسمان مناسب		
- استفاده از طرح‌های قدیمی (ریتم، پنجره) در نمای ابنیه	- افزایش هویت ساختمان‌های جدید از طریق سبک معماری تاریخی		بهبود سیمای محله و توجه به هویت و معماری بومی
- مرمت جداره خانه قدیمی در محله به‌عنوان عنصر هویتی	- ساماندهی خانه‌های قدیمی در جهت افزایش هویت	افزایش حس تعلق از طریق تقویت هویت	
- ایجاد امکانات مناسب در مساجد برای تداوم هویت و معانی مذهبی	- تقویت هویت و معانی مذهبی و تاریخی از طریق وجود مساجد		
- ایجاد المان در میدان فیض	- ساماندهی گره در جهت افزایش حضور پذیری	افزایش کیفیت کالبد	بهبود کالبد و عملکرد با توجه به هویت
- استفاده از مصالح با توجه به هویت بومی در ساختمان‌ها	- ساماندهی مصالح ساخت در جهت افزایش هویت محله		
عریض کردن معابر محله	- افزایش نفوذپذیری به جهت تقویت سلسله‌مراتب دسترسی	افزایش کیفیت دسترسی	

اصلی خیابان شهدا و خیابان امام خمینی کاربری‌های مختلط تجاری دیده می‌شود. و از لحاظ کیفیت بنا شاخص مصالح ساخت، با عدد میانگین (۲/۳۳) که نشان‌دهنده کیفیت پایین مصالح است. و در معیار کیفیت شبکه معابر شاخص عرض معابر محلی، با عدد میانگین (۲/۰۵) نشان‌دهنده عرض نامناسب مسیرهای محلی است. و در معیار نظافت محیط، شاخص آبروها و سطل زباله با عدد میانگین (۱/۶۰) نشان‌دهنده پایین بودن سطح کیفیت زیست‌محیطی محله می‌باشد. تعداد ۳۲۰ پرسشنامه در محله اردو بازار در بین افراد بررسی شده، که با استفاده از فرمول کوکران با ضریب آلفای ۰/۶۵۷ می‌باشد. که نتایج نهایی حاصل از پرسشنامه در جدول زیر به تفسیر آمده است.

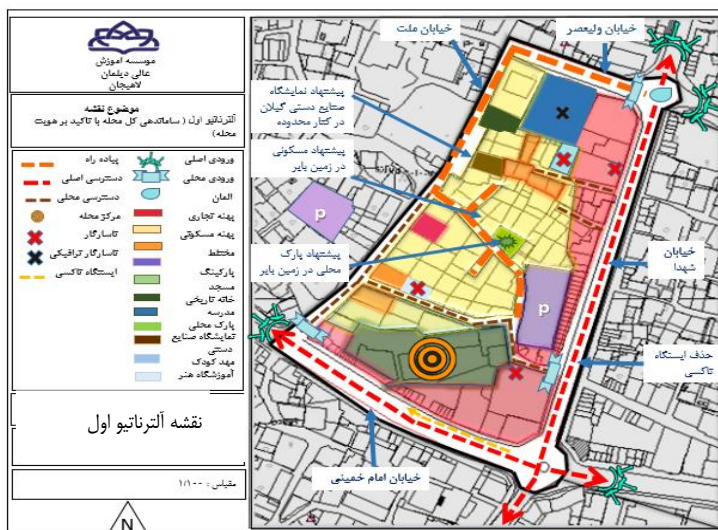
جدول ۵. بررسی رتبه‌بندی شاخص‌های محله اردو بازار

شاخص	میانگین	رتبه
رضایتمندی	۳/۵۹	۳
خاطره‌انگیزی	۳/۶۰	۲
شناخت مکانی	۳/۲۷	۵
فضای سبز	۱/۴۱	۱۹
پارک محلی	۱/۱۷	۲۰
نورپردازی	۱/۹۰	۱۷
مکان وقوع جرم	۳/۱۶	۸
ایمنی پیاده	۲/۱۵	۱۴
بازشوها	۲/۷۶	۱۱
تزئینات نما	۲/۵۵	۱۲
بناهای تاریخی	۳/۸۸	۱
المان	۲/۰۹	۱۵
وضوح مسیر	۲/۹۸	۱۰
سلسله‌مراتب دسترسی	۳/۲۶	۶
کاربری مختلط	۲/۹۹	۹
مصالح ساخت	۲/۳۳	۱۳
قدمت بنا	۳/۴۶	۴
عرض معابر محلی	۲/۰۵	۱۶
عرض معابر اصلی	۳/۲۳	۷
آبروها	۱/۶۰	۱۸
سطل زباله	۱/۶۰	۱۸

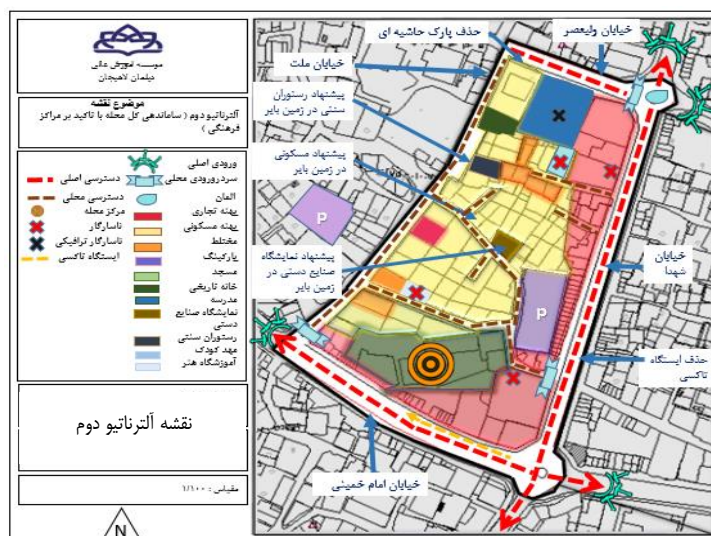
ارزیابی طرح‌های محله اردو بازار

آلترناتیو اول به‌عنوان آلترناتیو برتر می‌باشد. از معایب کم‌تری نسبت به آلترناتیو دوم برخوردار است. آلترناتیو اول تنها معایب آن تخریب برخی از ساختمان‌ها به دلیل عریض کردن کوچه‌ها می‌باشد و آلترناتیو دوم دارای سه عیب، شامل: ۱- افزایش ورود افراد غریبه به محله به دلیل نمایشگاه صنایع‌دستی گیلان (کاهش غریب گز کردن) ۲- تخریب برخی از ساختمان‌ها به دلیل عریض کردن کوچه‌ها ۳- کاهش امنیت و ایمنی محله به دلیل افزایش افراد غریبه که دارای معایب بیشتری می‌باشد و از لحاظ مزایا آلترناتیو اول از مزایای بیشتری نسبت به آلترناتیو دوم برخوردار می‌باشد که شامل: ۱- کاهش ورود افراد غریبه به محله (افزایش غریب گز کردن) به دلیل کاربری‌های محلی ۲- ارتقاء تعاملات اجتماعی به دلیل پیاده راه و پارک محلی ۳- ارتقاء کیفیت دسترسی ۴- داشتن دید بصری و ادراکی خوب ۵- از بین رفتن تداخل پیاده و سواره در محله، به‌خصوص در اطراف مدرسه و مرکز محله ۶- ارتقاء کیفیت کف‌سازی در کل محله بخصوص در

محور پیاده ۷- از بین رفتن آلودگی صوتی در محله ۸- حفظ هویت فرهنگی به دلیل نمایشگاه صنایع دستی ۹- حفظ هویت تاریخی به دلیل مرمت مساجد ۱۰- ایجاد گره فعالیتی به دلیل پیشنهاد پارک محلی



شکل ۳. نقشه آترناتیو اول محله اردو بازار



شکل ۴. نقشه آترناتیو دوم محله اردو بازار

جدول ۶. ارزیابی آترناتیو های محله اردو بازار

مزیای	آترناتیوها	معایب
۱- کاهش ورود افراد غریبه به محله (افزایش غریب گز کردن) به دلیل کاربری های محلی	۱- ارتقاء کیفیت دسترسی	تخریب برخی از ساختمان ها به دلیل عریض کردن کوچه ها
۲- ارتقاء تعاملات اجتماعی به دلیل پیاده راه و پارک محلی	۲- داشتن دید بصری و ادراکی خوب	
۳- از بین رفتن تداخل پیاده و سواره در محله، به خصوص در اطراف مدرسه و مرکز محله	۳- ارتقاء کیفیت کف سازی در کل محله بخصوص در محور پیاده	

	۵- از بین رفتن آلودگی صوتی در محله
	۶- حفظ هویت فرهنگی به دلیل نمایشگاه صنایع‌دستی
	۷- حفظ هویت تاریخی به دلیل مرمت مساجد
	۸- ایجاد گره فعالیتی به دلیل پیشنهاد پارک محلی
۱- افزایش ورود افراد غریبه به محله به دلیل نمایشگاه صنایع‌دستی گیلان (کاهش غریب گز کردن) ۲-	۱- حفظ هویت فرهنگی به دلیل وجود نمایشگاه صنایع‌دستی گیلان
تخریب برخی از ساختمان‌ها به دلیل عریض کردن کوچه‌ها ۳- کاهش امنیت و ایمنی محله به دلیل افزایش افراد غریبه	۲- حفظ هویت تاریخی به دلیل مرمت مساجد
	۳- ارتقاء کیفیت دسترسی
	۴- داشتن دید بصری و ادراکی خوب محله
	۵- ارتقاء کیفیت کف‌سازی در کل محله بخصوص در محور پیاده
	۶- از بین رفتن آلودگی صوتی در محله
	۷- ایجاد گره فعالیتی به علت پیشنهاد نمایشگاه صنایع‌دستی

بحث

هدف از پژوهش حاضر، بررسی مؤلفه‌های هویت‌بخش در محله اردو بازار لاهیجان بر اساس دیدگاه بومی بود. یافته‌های حاصل از تحلیل داده‌ها نشان داد که میان مؤلفه‌های کالبدی، اجتماعی و معنایی با ارتقای هویت محله رابطه معناداری وجود دارد. در این بخش، نتایج به‌دست‌آمده با پیشینه پژوهش و چارچوب‌های نظری موجود مقایسه و تبیین می‌گردد.

در زمینه مؤلفه‌های کالبدی، نتایج نشان داد که «قدمت بنا» و «وجود بناهای تاریخی» قوی‌ترین شاخص‌های هویت‌ساز در محله اردو بازار هستند. این یافته با نظریات لینچ (۱۹۶۰) در کتاب «سیمای شهر» همسو است؛ چرا که وی معتقد است عناصر تاریخی به‌عنوان «نشانه»، نقش کلیدی در خوانایی و ایجاد تصویر ذهنی ماندگار در ساکنان ایفا می‌کنند. همچنین، این نتیجه با پژوهش حبیبی (۱۳۸۵) مطابقت دارد که تأکید می‌کند هویت شهری در بافت‌های تاریخی ایران، بیش از هر چیز وام‌دار تداوم خاطره جمعی در بستر کالبد قدیمی است. با این حال، ضعف در «ترتیبات نما» و «هماهنگی مصالح» در بناهای جدید محله، نشان‌دهنده گسست کالبدی است که رلپ (۱۹۷۶) آن را پدیده «بی‌مکانی» می‌نامد؛ جایی که ساخت‌وسازهای مدرن بدون توجه به بستر تاریخی، حس تعلق را خدشه‌دار می‌کنند.

در بخش مؤلفه‌های عملکردی و محیطی، نتایج پژوهش حاضر نشان‌دهنده وضعیت نامطلوب «فضای سبز» و «ایمنی پیاده» در محله اردو بازار است. این یافته با نتایج پژوهش پاکزاد (۱۳۸۵) در زمینه کیفیت فضاهای شهری همخوانی دارد. پاکزاد معتقد است که تعاملات اجتماعی زمانی شکل می‌گیرند که فضای شهری امنیت و آرامش را برای پیاده تأمین کند. کمبود فضای سبز در این محله، پتانسیل‌های حضور پذیری را کاهش داده است که این امر با نظریه «قرارگاه‌های رفتاری» بارکر (۱۹۶۸) قابل تبیین است؛ فقدان فضاهای مکث و تجمیع، مانع از شکل‌گیری رفتارهای اجتماعی هویت‌ساز می‌شود.

در تحلیل مؤلفه‌های اجتماعی و معنایی، یافته‌ها حاکی از آن است که علیرغم مشکلات کالبدی، «حس تعلق» در میان ساکنان بومی به‌واسطه ریشه‌های تاریخی همچنان زنده است. این نتایج با دیدگاه‌های کانتور (۱۹۷۷) درباره روان‌شناسی مکان همسو است؛ او مکان را ترکیبی از فعالیت، کالبد و مفهوم می‌داند. در اردو بازار، «مفهوم» (هویت تاریخی) توانسته است تا حدی ضعف‌های «کالبد» را جبران کند، اما با افزایش ساخت‌وسازهای ناهمگون، این تعادل در حال فروپاشی است.

به‌طور کلی، مقایسه یافته‌های این پژوهش با پژوهش‌های مشابه نشان می‌دهد که در محلات تاریخی ایران (مانند

تجربیات موفق در بافت تاریخی یزد و اصفهان)، هر جا که مشارکت مردمی با حفظ ارزش‌های کالبدی گره‌خورده، هویت محله ارتقا یافته است. در اردو بازار لاهیجان نیز، بازنده‌سازی بناهای واجد ارزش و تبدیل زمین‌های بایر به فضاهای سبز مقیاس کوچک (پلازا)، می‌تواند گامی اساسی در جهت بازیابی هویت بومی باشد.

نتیجه‌گیری

این پژوهش تلاش کرده است تا با شناسایی عناصر موجود در محله اردو بازار، قابلیت خوانایی و حس تعلق و خاطره‌انگیزی این محله را افزایش دهد و بازنده‌سازی و تقویت اماکن تاریخی، طراحی المان تاریخی در میدان، استفاده از الگوی تاریخی در نماها و طراحی پیاده راه در روبه‌روی کاربری‌های مدرسه و خانه تاریخی و پارک محلی، فرهنگ گذشته را برای مردم تداعی کند. همچنین طرح‌های پیشنهادی از قبیل: طراحی نمایشگاه صنایع دستی به‌عنوان یک کاربری فرهنگی (در کنار محدوده مورد مطالعه) به‌گونه‌ای جانمایی شده که غریب‌گزی محله حفظ شود و درعین‌حال جنبه اقتصادی هم داشته باشد از سویی با طراحی پارک محلی در زمین بایر، تغییر کاربری عناصر ناسازگار محله به کاربری‌های موردنیاز مانند مهدکودک و آموزشگاه هنر و ایجاد سازگاری در بین کاربری‌های خرد محله، تقویت مرکز محله و طراحی سردر مناسب ورودی‌های محله با توجه به هویت تاریخی محله اردو بازار که زمینه‌ساز بازگشت هویت در محله است. و از طرفی با بهبود فضای کالبدی، از قبیل ایجاد ایمنی دسترسی با عرض مناسب در محدوده مورد طراحی و حذف ایستگاه تاکسی در خیابان شهدا به‌نوعی معابر جهت رفت‌وآمد افراد مناسب‌تر شده و سطح تعاملات اجتماعی افراد در محله بالا رود و با رعایت الگوی ارتفاعی بناها و حذف اغتشاشات بصری در نمای ساختمان‌ها و کاربری‌های تجاری و استفاده از رنگ‌های بومی در نمای ساختمان‌ها به‌نوعی سیمایی مناسب برای افراد عرضه شود. همچنین با طراحی مبلمان مناسب در محدوده مورد طراحی و نورپردازی مناسب در محله اردو بازار و ایجاد برنامه‌ای جهت هدایت آب‌های سطحی به شیوه مناسب در داخل فاضلاب در بستر هویت تمایل افراد برای زندگی در آن زیاد می‌شود. با رفع کمبودهای فضایی، نیازهای مردم برطرف می‌شود. این پژوهش سعی نموده با تقویت عناصر تاریخی و استفاده از سبک تاریخی در نماها و تقویت مرکز محله برای تداوم مراسم مذهبی که همان مسجد امیر شمس‌الدین می‌باشد. بستری را در جهت حفظ هویت تاریخی و فرهنگی و مذهبی فراهم آورد.

حامی مالی

این اثر حامی مالی نداشته است.

سهام نویسندگان در پژوهش

نویسندگان در تمام مراحل و بخش‌های انجام پژوهش سهم برابر داشتند.

تضاد منافع

نویسندگان اعلام می‌دارند که هیچ تضاد منافی در رابطه با نویسندگی و یا انتشار این مقاله ندارند.

تقدیر و تشکر

نویسندگان از همه کسانی که در انجام این پژوهش به ما یاری رساندند به‌ویژه کسانی که کار ارزیابی کیفیت مقالات را انجام دادند تشکر و قدردانی می‌نمایند.

منابع

- پاکزاد، جهان‌شاه. (۱۳۸۵). *راهنمای طراحی فضاهای شهری در ایران*. تهران: وزارت مسکن و شهرسازی.
- جوان فروزنده، علی و مطلبی، قاسم. (۱۳۸۹). مفهوم حس تعلق به مکان و عوامل تشکیل‌دهنده آن. *هویت شهر*، (۸)، ۳۷-۲۷.
- چنگیزی، نگار و احمدیان، رضا. (۱۳۹۲). بررسی شاخص‌های هویت فضای شهری در بافت تاریخی. *فصل‌نامه مطالعات شهر ایرانی اسلامی*، (۱۱)، ۶۳-۵۳.
- حبیبی، سید محسن. (۱۳۸۵). *از شار تا شهر (تحلیلی تاریخی از مفهوم شهر و سیمای کالبدی آن)*. تهران: انتشارات دانشگاه تهران.
- دانشپور، عبد الهادی و شیرینی، الهام. (۱۳۹۴). عناصر کالبدی کارکردی شکل‌دهنده به هویت بافت‌های تاریخی شهر ایرانی اسلامی. *فصل‌نامه علمی پژوهشی نقش جهان*، (۱-۵)، ۲۵-۱۷.
- رحیمی، لیلا؛ رفیعیان، مجتبی و باقری، محمد. (۱۳۹۳). ارزیابی تأثیر مقیاس مکانی بر دل‌بستگی ساکنین به مکان. *فصلنامه معماری و شهرسازی*، (۱۸)، ۵۸-۴۳.
- رضویان، محمدتقی و محمدی، عبدالحمیدی. (۱۳۹۳). ارزیابی هویت محله‌های شهری با سنجش حس تعلق به مکان. *پژوهش‌های دانش زمین*، (۱۸)، ۳۷-۲۷.
- زینلی قطب‌آبادی، امینه. (۱۳۹۴). شناسایی نقش مؤلفه‌های طبیعی در ایجاد هویت شهری. *دو فصلنامه پژوهش‌های منظر شهر*، (۴)، ۱۸-۷.
- عبدالله‌زاده فرد، علیرضا و مجتبی، شادمانی. (۱۳۹۴). ساماندهی بازنده سازی مرکز محله در بافت تاریخی به‌منظور ارتقاء تعاملات اجتماعی (مطالعه موردی محله سنگ سیاه شیراز). *فصلنامه جغرافیا (برنامه‌ریزی منطقه‌ای)*، (۲)، ۸۹-۷۳.
- قاسمی، وحید و نگینی، سمیه. (۱۳۸۹). بررسی تأثیر بافت محلات بر هویت اجتماعی با تأکید بر هویت محل‌های شهر اصفهان. *مطالعات و پژوهش‌های شهری و منطقه‌ای*، (۷)، ۱۳۶-۱۱۳.
- قطب‌آبادی، زینلی. (۱۳۹۴). شناسایی نقش مؤلفه‌های طبیعی در ایجاد هویت شهری (نمونه موردی: شهر بابک). *دو فصلنامه پژوهش‌های منظر شهر*، (۴)، ۱۸-۷.
- کیانی، اکبر؛ سالاری سردری، فرضعلی و افراسیابی راد، محمدصادق. (۱۳۸۸). بررسی هویت‌بخشی شهر فیروزآباد در بهسازی و نوسازی بافت تاریخی شهر گور. *فصلنامه جغرافیایی آمایش*، (۶)، ۱۳۸-۱۲۱.
- محمدی، جمال و دوست یارانی، لیلا. (۱۳۸۹). تحلیلی بر ساختار کالبدی - فضایی بافت قدیم شهرکرد. *مجله پژوهش و برنامه‌ریزی شهری*، (۳)، ۸۲-۵۹.
- نژاد ابراهیمی، احد و فرشچیان، امیرحسین. (۱۳۹۳). به دنبال مفهوم هویت در معماری فضاهای شهری و اجتماعی. *کنگره بین‌المللی سازه و معماری توسعه شهری*، ۱۸-۱۶.
- نقدی، اسدالله؛ وحدت، سلمان و سجاذزاده، حسن. (۱۳۹۴). نقش سرمایه‌های اجتماعی در دل‌بستگی به مکان در محلات سنتی. *مطالعات جامعه‌شناسی شهری*، (۱۸)، ۵۲-۲۳.

References

- Abdollahzadeh Fard, A. R., & Shadmani, M. (2015). Organizing and revitalizing the neighborhood center in historical context to enhance social interactions (Case study: Sang-e Siah neighborhood, Shiraz). *Geography Quarterly (Regional Planning)*, (2), 73-89. [in persian].
- Ahmad Nia, H., & Hussein Suleiman, Y. (2017). Identity in changing context: Factors of losing identity in new part developed of the city of Famagusta, North Cyprus. *Contemporary Urban Affairs*, 11-20.
- Barker, R. G. (1968). *Ecological psychology: Concepts and methods for studying the environment of human behavior*. Stanford University Press.

- Boussaa, D. (2018). Urban regeneration and the search for identity in historic cities. *Department of Urban and Architecture Planning*, 1–16.
- Canter, D. (1977). *The psychology of place*. Architectural Press.
- Changizi, N., & Ahmadian, R. (2013). Investigating the identity indicators of urban space in historical context. *Quarterly Journal of Iranian-Islamic City Studies*, (11), 53–63. [in persian].
- Daneshpour, A. H., & Shiri, E. (2015). Physical-functional elements shaping the identity of historical textures in the Iranian-Islamic city. *Naqsh-e Jahan (World Image) Quarterly – Scientific Research Journal*, 5(1), 17–25. [in persian].
- Ghasemi, V., & Negini, S. (2010). Investigating the effect of neighborhood context on social identity with emphasis on neighborhood identity in Isfahan. *Urban and Regional Studies and Researches*, (7), 113–136. [in persian].
- Habibi, S. M. (2006). *From Shar to city (A historical analysis of the concept of city and its physical image)*. Tehran: University of Tehran Press. [in persian].
- Javan Forouzandeh, A., & Motalebi, G. (2010). The concept of sense of place attachment and its constitutive factors. *Hoviyat-e Shahr (City Identity)*, (8), 27–37. [in persian].
- Kiani, A., Salari Sardari, F. A., & Afrasiabi Rad, M. S. (2009). Investigating the identification of Firouzabad city in the rehabilitation and renovation of the historical context of Goor city. *Geographical Quarterly of Amayesh*, (6), 121–138. [in persian].
- Lewicka, M. (2005). Ways to make people active: The role of place attachment, cultural capital, and neighborhood characteristics. *Journal of Urban Architecture Planning*, 1–16.
- Lindén, M., Persson, C., & Eriksson, C. (2010). Neighbourhood characteristics, social capital and self-rated health: A population-based survey in Sweden. 1–15.
- Lynch, K. (1960). *The image of the city*. MIT Press.
- Mohammadi, J., & Doost Yarani, L. (2010). An analysis of the physical-spatial structure of the old context of Shahrekord. *Journal of Urban Research and Planning*, (3), 59–82. [in persian].
- Naghdī, A., Vahdat, S., & Sajjadzadeh, H. (2015). The role of social capital in place attachment in traditional neighborhoods. *Urban Sociological Studies*, (18), 23–52. [in persian].
- Nejad Ebrahimi, A., & Farshchian, A. H. (2014). In search of the concept of identity in the architecture of urban and social spaces. *International Congress of Structure and Architecture of Urban Development*, 16–18. [in persian].
- Pakzad, J. (2006). *Guide to urban space design in Iran*. Tehran: Ministry of Housing and Urban Development. [in persian].
- Rahimi, L., Rafieian, M., & Bagheri, M. (2014). Evaluating the effect of spatial scale on residents' place attachment. *Journal of Architecture and Urban Planning*, (18), 43–58. [in persian].
- Razavian, M. T., & Mohammadi, A. H. (2014). Evaluation of urban neighborhood identity by measuring sense of place attachment. *Geosciences Research Journal*, (18), 27–37.
- Relph, E. (1976). *Place and placelessness*. Pion.
- Ujang, N. (2010). Place attachment and continuity of urban place identity. *Asian Journal of Environment-Behaviour Studies*, 62–76.
- Zeinali Qotb-Abadi, A. (2015). Identifying the role of natural components in creating urban identity (Case study: Shahr-e Babak). *Biannual Journal of City Landscape Researches*, 4(4), 7–18. [in persian].
- Zeinali Qotb-Abadi, A. (2015). Identifying the role of natural components in creating urban identity (Case study: Shahr-e Babak). *Biannual Journal of City Landscape Researches*, 4(4), 7–18. [in persian].